



# DZIENNIK URZĘDOWY

## WOJEWÓDZTWA ZACHODNIOPOMORSKIEGO

---

Szczecin, dnia 3 lutego 2017 r.

Poz. 611

### ZARZĄDZENIE REGIONALNEGO DYREKTORA OCHRONY ŚRODOWISKA W SZCZECINIE

z dnia 1 lutego 2017 r.

#### **zmieniające zarządzenie w sprawie ustanowienia planu zadań ochronnych dla obszaru Natura 2000 Jezioro Śmiadowo PLH320042**

Na podstawie art. 28 ust. 5 ustawy z dnia 16 kwietnia 2004 r. o ochronie przyrody (Dz. U. z 2016 r. poz. 2134, ze zm.<sup>1)</sup>) zarządza się, co następuje:

**§ 1.** W zarządzeniu Regionalnego Dyrektora Ochrony Środowiska w Szczecinie z dnia 31 marca 2014 r. w sprawie ustanowienia planu zadań ochronnych dla obszaru Natura 2000 Jezioro Śmiadowo PLH320042 (Dz. Urz. Woj. Zachodniopomorskiego z 2014 r. poz. 1653), wprowadza się następujące zmiany:

- 1) załącznik nr 5 otrzymuje brzmienie określone w załączniku nr 1 do niniejszego zarządzenia;
- 2) załącznik nr 5a otrzymuje brzmienie określone w załączniku nr 2 do niniejszego zarządzenia;
- 3) załącznik nr 6 otrzymuje brzmienie określone w załączniku nr 3 do niniejszego zarządzenia.

**§ 2.** Zarządzenie wchodzi w życie po upływie 14 dni od dnia ogłoszenia.

Regionalny Dyrektor Ochrony Środowiska  
w Szczecinie

**Radosław Grzegorzczak**

---

<sup>1)</sup> Zmiany ustawy zostały ogłoszone w Dz. U. z 2015 r. poz. 1936 i z 2016 r. poz. 2249 oraz 2260.

**Załącznik nr 1** do Zarządzenia  
Regionalnego Dyrektora Ochrony Środowiska w Szczecinie  
z dnia 01 lutego 2017 r.  
zmieniającego zarządzenie w sprawie ustanowienia planu zadań ochronnych  
dla obszaru Natura 2000 Jezioro Śmiadowo PLH320042

**Załącznik nr 5** do zarządzenia  
Regionalnego Dyrektora Ochrony Środowiska w Szczecinie  
z dnia 31 marca 2014 r.

### Działania ochronne ze wskazaniem podmiotów odpowiedzialnych za ich wykonanie i obszarów ich wdrażania.

Działania ochronne	Obszar wdrażania	Podmiot odpowiedzialny za wykonanie
<b>Działania związane z ochroną czynną siedliska przyrodniczego 3110 jeziora lobeliowe</b>		
1. <u>Ograniczenie dopływu zanieczyszczeń do jeziora:</u> 1.1. Wykonanie serii 4 badań wód spływających rowem melioracyjnym do jeziora z wyżej położonych terenów zmeliorowanych. Badania powinny być wykonane po jednym w: marcu, czerwcu, wrześniu i grudniu. 1.2. W przypadku potwierdzenia badaniami laboratoryjnymi spływu zanieczyszczeń (związków biogenych i pestycydów) - opracowanie i wdrożenie programu wyeliminowania zagrożenia dla siedliska 3110.	Współrzędne punktu poboru prób do badań: N 53°37'0,515" E 16°32'29,68" Wg załącznika 5a	RDOŚ w Szczecinie <sup>2)</sup> (w zakresie działania 1.1).  RDOŚ w Szczecinie w porozumieniu z właścicielami działek i Zachodniopomorskim Zarządem Melioracji i Urządzeń Wodnych w Szczecinie (w zakresie działania 1.2).
1.3. Opracowanie i wdrożenie programu ograniczenia spływu zanieczyszczeń z drogi krajowej nr 20 do wód jeziora.	Rejon działki nr 8/1 obrębu Dąbrowica oraz działki nr 75/2 obrębu Ciemino wg załącznika nr 5a.	Generalna Dyrekcja Dróg Krajowych i Autostrad – Rejon Szczecinek w porozumieniu z RDOŚ w Szczecinie.
<b>Działania związane z utrzymaniem lub modyfikacją metod gospodarowania</b>		
2. <u>Modyfikacja gospodarki rybackiej.</u> 2.1. Do czasu opracowania ekspertyzy, o której mowa w działaniu nr 8 i wdrożenia jej wyników, dostosowanie gospodarki rybackiej do wymogów ochrony siedliska przyrodniczego 3110 jeziora lobeliowe poprzez:  1) użytkowanie rybackie bez zarybiania i dokarmiania; 2) prowadzenie połowów przy użyciu urządzeń stawnych, metodami przyzyciowymi, poza zasięgiem pływających roślinnością lobeliową, określonych na załączniku graficznym nr 5a; stosowane metody połowów powinny zapewniać spełnienie warunków określonych w punkcie 5; 3) amatorski połów ryb bez zanęcania; 4) usuwanie gatunków obcych siedliskowo (do czasu wykonania działania nr 8, za gatunki te uważa się ryby karpowate i sandacza); 5) ochrona gatunków ryb drapieżnych poprzez niezwłoczne wypuszczanie z powrotem do jeziora złowionych szczupaków o rozmiarach do 50 cm długości i przekraczających 75 cm długości, a w przypadku okonia – wypuszczanie osobników o	działka nr 75/2, obręb Ciemino.	Starosta Szczecinecki

<sup>2)</sup> Regionalny Dyrektor Ochrony Środowiska w Szczecinie

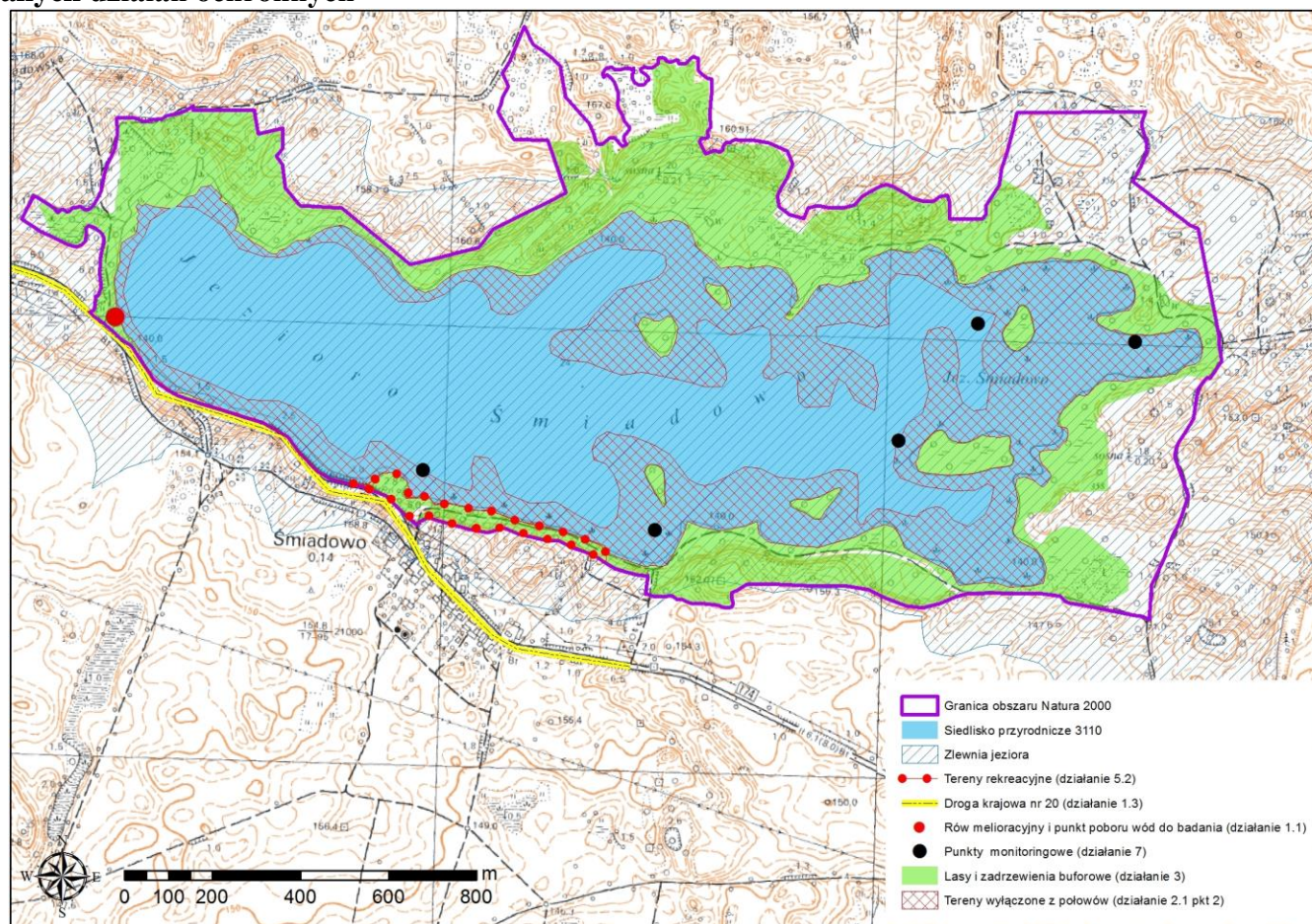
długości przekraczającej 25 cm.		
<p>3. <u>Dostosowanie gospodarki leśnej i zadrzewieniowej w zlewni jeziora do wymogów ochrony siedliska:</u></p> <p>Utrzymanie siedliska 3110 poprzez zapewnienie buforującej funkcji lasów i zadrzewień otaczających jezioro, a w szczególności:</p> <ol style="list-style-type: none"> <li>1) utrzymywanie w niepogorszonym stanie obecnie istniejącej trwałej zieleni wokół jeziora (lasy, zadrzewienia);</li> <li>2) ograniczenie cięć w lasach i zadrzewieniach do usuwania drzew stwarzających zagrożenie dla bezpieczeństwa ludzi i mienia, drzew przegradzających ciągi komunikacyjne oraz drzew i krzewów kolidujących z urządzeniem ogólnodostępnego, nie podlegającego dalszym podziałom terenu rekreacyjnego przy południowym brzegu jeziora (na części działki nr 75/1 obrębu Ciemino);</li> <li>3) utrzymanie dotychczasowych stosunków wodnych w lasach i zadrzewieniach;</li> <li>4) zakwalifikowanie lasów strefy brzegowej jeziora do tzw. "ostoi różnorodności biologicznej" wyznaczanych w RDLP w Szczecinku, pozostawianych bez użytkowania gospodarczego.</li> </ol>	<p>Niska terasa jeziora, skłon misy jeziornej (wg załącznika nr 5a):</p> <p>-obręb Krągi, działki nr: 69, 70, 72/2, 73;</p> <p>-obręb Dąbrowica, działki nr: 8,8/1,195/1 (oddz. 895k, l, m, n, o, p Nadl. Czarnobór);</p> <p>-obręb Ciemino, działki nr: 75/2, 75/1, 196;</p> <p>-obręb Jeleń, działka 199/1 (oddz. 899 b, d Nadl. Czarnobór), dz. nr 197 (oddz. 897 h, k Nadl. Czarnobór).</p>	<p>Nadleśniczy Nadleśnictwa Czarnobór w zakresie lasów stanowiących własność Skarbu Państwa, zarządzanych przez Nadleśnictwo Czarnobór.</p> <p>Burmistrz Bornego Sulinowa i Starosta Szczecinecki - w zakresie pozostałych lasów, zadrzewień i użytków zielonych.</p>
4. Kierowanie wniosków do odpowiednich organów o wszczęcie postępowań w sprawach: eliminacji nielegalnych obiektów budowlanych (w tym pomostów nad jeziorem), kontroli gospodarki ściekowej w zlewni jeziora, kontroli przestrzegania zakazu grodzenia nieruchomości przyległych do wód jeziora w odległości mniejszej niż 1,5 m od linii brzegu.	Cały obszar Natura 2000.	RDOŚ w Szczecinie.
<p>5. <u>Dostosowanie gospodarki przestrzennej w zlewni jeziora do wymogów ochrony siedliska poprzez:</u></p> <p>5.1 Zapewnienie nie lokowania wszelkich nowych obiektów kubaturowych oraz pól namiotowych i kempingów w strefie wrażliwej misy jeziora, t.j. w odległości do 100 m od linii brzegowej jeziora (w granicach obszaru Natura 2000). Ustalenie nie dotyczy zorganizowania ogólnodostępnego terenu rekreacyjnego przy południowym brzegu jeziora (działka 75/1 obr. Ciemino), nie podlegającego dalszym podziałom oraz wyposażenia tego miejsca w podstawowe urządzenia sanitarne, gwarantujące bezpieczeństwo ekologiczne dla ekosystemu jeziora.</p> <p>5.2 Uporządkowanie ruchu turystycznego i rekreacyjnego poprzez zorganizowanie formalnoprawne i faktyczne ogólnodostępnego, publicznego terenu rekreacyjnego, nie podlegającego dalszym podziałom, przy południowym brzegu jeziora (działka 75/1 obr. Ciemino wg zał. 5a).</p>	Wyspy na Jeziorze Śmiadowo oraz pas gruntu o szerokości do 100 metrów od linii brzegowej jeziora, zawierający się w granicach obszaru Natura 2000.	RDOŚ w Szczecinie, Burmistrz Bornego Sulinowa, Starosta Szczecinecki – w zakresie swoich właściwości.
<b>Działania dotyczące monitoringu realizacji działań ochronnych i monitoringu stanu przedmiotu ochrony</b>		
6. Systematyczna kontrola realizacji wyżej wymienionych działań ochronnych, poprzez kierowanie zapytań do odpowiedzialnych podmiotów o stanie ich wykonania i prowadzenie lustracji terenowych.	Cały obszar Natura 2000.	RDOŚ w Szczecinie.
7. Co trzy lata w okresie obowiązywania PZO, w terminie od czerwca do sierpnia waloryzacja parametrów stanu ochrony, w tym wskaźników specyficznej struktury i funkcji siedliska przyrodniczego 3110 w oparciu o metodykę GIOŚ:	Jezioro Śmiadowo - działka nr 75/2 obrębu Ciemino, w stałych punktach monitoringowych określonych na załączniku 5a.	RDOŚ w Szczecinie.
<ul style="list-style-type: none"> <li>– powierzchnia siedliska na stanowisku - ocenić zarastanie brzegów jeziora, wypływanie, fragmentację siedliska, zmiany jakie zaszły w siedlisku od okresu poprzednio przeprowadzonego badania,</li> <li>– charakterystyczna kombinacja zbiorowisk w ujęciu fitytosocjo-</li> </ul>		

<p>logicznym w obrębie transektu,</p> <ul style="list-style-type: none"> <li>– potwierdzenie występowania i stanu gatunków wskaźnikowych dla siedliska (lobelia jeziorna, poryblin jeziorny, wywłócznik skrętoległy, jeżogłówka pokrewna, brzeżyca jednokwiatowa, ew. pojawienie się gatunków wskazujących na degenerację siedliska),</li> <li>– barwa wody (h159),</li> <li>– odczyn wody (h103),</li> <li>– konduktywność (przewodnictwo elektrolityczne) (h234),</li> <li>– przezroczystość wody (h99),</li> <li>– perspektywy ochrony - rozpoznaniu powinny podlegać realne możliwości zachowania właściwego stanu siedliska oraz poprawy stanu niewłaściwego.</li> </ul>		
<b>Dotyczące uzupełnienia stanu wiedzy o przedmiocie ochrony i uwarunkowaniach jego ochrony</b>		
<p>8. Wykonanie badań bonitacyjnych obejmujących określenie stanu ichtiocenozy jeziora, ze szczególnym uwzględnieniem składu gatunkowego i struktury wiekowej populacji poszczególnych gatunków ryb; przeprowadzenie szczegółowej analizy dotychczas prowadzonej gospodarki rybackiej i opracowanie wskazań ochronnych zapewniających skuteczną ochronę siedliska 3110. W przypadku, gdy wyniki przeprowadzonej oceny wskażą na możliwość dalszego użytkowania rybackiego, bez ryzyka pogorszenia stanu siedliska, opracowanie regulaminu połowu ryb w akwenu. Regulamin powinien określać:</p> <ul style="list-style-type: none"> <li>- miejsca wyłączone z połowu,</li> <li>- dopuszczone sposoby połowów,</li> <li>- dopuszczalną ilość wędkujących,</li> <li>- wymiary ochronne ryb ustalone dla gatunków drapieżnych i ewentualne limitowanie ich połowu.</li> </ul>	<p>Jezioro Śmiadowo działka nr 75/2 obrębu Ciemino.</p>	<p>RDOŚ w Szczecinie.</p>
<p>9. Kompleksowa ocena stanu ekologicznego wód jeziora, w pierwszej połowie obowiązywania PZO. Monitoring elementów jakości stanu ekologicznego jeziora, wg pełnej obowiązującej listy elementów jakości do oceny stanu ekologicznego wód: badania wskaźników biologicznych (fitoplankton, makrofity), badania podstawowych wskaźników fizykochemicznych wspomagających ocenę biologiczną (fosfor całkowity, azot całkowity, przezroczystość wód, warunki tlenowe i przewodność) oraz substancji szczególnie szkodliwych dla środowiska wodnego.</p> <p>10. Prowadzenie działań edukacyjnych lokalnej społeczności w zakresie wartości przyrodniczych obszaru oraz potrzeb właściwego użytkowania terenu dla zachowania we właściwym stanie przedmiotów ochrony - wykłady, prelekcje, warsztaty prezentujące wartości przyrodnicze obszaru. Włączanie przedstawicieli lokalnych społeczności w działania związane z ochroną obszaru ostoi.</p>	<p>Jezioro Śmiadowo działka nr 75/2 obrębu Ciemino.</p>	<p>RDOŚ w Szczecinie.</p>

**Załącznik nr 2** do Zarządzenia  
Regionalnego Dyrektora Ochrony Środowiska w Szczecinie z dnia 01 lutego 2017 r.  
zmieniającego zarządzenie w sprawie ustanowienia planu zadań ochronnych  
dla obszaru Natura 2000 Jezioro Śmiadowo PLH320042

**Załącznik nr 5a** do zarządzenia  
Regionalnego Dyrektora Ochrony Środowiska w Szczecinie z dnia 31 marca 2014 r.

### Mapa lokalizacji wybranych działań ochronnych



**Załącznik nr 3** do Zarządzenia  
Regionalnego Dyrektora Ochrony Środowiska w Szczecinie  
z dnia 01 lutego 2017 r.  
zmieniającego zarządzenie w sprawie ustanowienia planu zadań ochronnych  
dla obszaru Natura 2000 Jezioro Śmiadowo PLH320042

**Załącznik nr 6** do zarządzenia  
Regionalnego Dyrektora Ochrony Środowiska  
w Szczecinie  
z dnia 31 marca 2014 r.

Wskazania do zmian w Uchwale nr XIII/156/2011 Rady Miejskiej w Bornem Sulinowie z dnia 29 września 2011 r. w sprawie zmiany Studium uwarunkowań i kierunków zagospodarowania przestrzennego gminy Borne Sulinowo, dotyczące eliminacji lub ograniczenia zagrożeń wewnętrznych lub zewnętrznych, niezbędne dla utrzymania lub odtworzenia właściwego stanu ochrony siedliska przyrodniczego, dla którego ochrony wyznaczono obszar Natura 2000.

Nazwa dokumentu	Wskazanie do zmiany
<p>Uchwała nr XIII/156/2011 Rady Miejskiej w Bornem Sulinowie z dnia 29 września 2011 r. w sprawie zmiany Studium uwarunkowań i kierunków zagospodarowania przestrzennego gminy Borne Sulinowo.</p>	<p>Wprowadzenie zapisów zapewniających:</p> <ol style="list-style-type: none"> <li>1) uwzględnienie granic obszaru Natura 2000 Jezioro Śmiadowo PLH320042 oraz informacji o przedmiocie ochrony, w tekście i na rysunku Studium;</li> <li>2) wyznaczenie miejsca na ogólnodostępny, publiczny teren rekreacyjny dla mieszkańców Śmiadowa (przy południowym brzegu jeziora na wydzielonej specjalnie w tym celu działce ewidencyjnej nr 75/1 obrębu Ciemino), nie podlegający dalszym podziałom, wyposażony w urządzenia sanitarne gwarantujące bezpieczeństwo ekologiczne dla jeziora;</li> <li>3) uregulowanie gospodarki wodno-ściekowej w zlewni Jeziora Śmiadowo, a zwłaszcza w miejscowości Śmiadowo, w sposób eliminujący dopływ biogenów oraz innych zanieczyszczeń do jeziora i jego zlewni, z uwzględnieniem ścieków bytowych z miejscowości Śmiadowo, spływów zanieczyszczeń z nawożonych pól oraz z drogi krajowej nr 20);</li> <li>4) wybudowanie kanalizacji ściekowej obejmującej dotychczas nie skanalizowaną część miejscowości Śmiadowo i obowiązkowe podłączenie do niej wszystkich zabudowań generujących ścieki. Wskazanie to nie dotyczy atestowanych przydomowych oczyszczalni ścieków wybudowanych przed dniem wejścia w życie niniejszego zarządzenia i użytkowanych w sposób zgodny z wytycznymi producenta oczyszczalni, a także atestowanych oczyszczalni, dla których do dnia wejścia w życie niniejszego zarządzenia zostały wydane decyzje dopuszczające ich lokalizację. W pozostałych przypadkach, do czasu wybudowania zbiorczej kanalizacji rekomenduje się gromadzenie nieczystości w szczelnych atestowanych zbiornikach bezodpływowych;</li> <li>5) nie lokowanie nowych obiektów kubaturowych, pól namiotowych i kempingów w strefie wrażliwej misy Jeziora Śmiadowo, tj. na wyspach i w odległości do 100 metrów od linii brzegowej jeziora (w obrębach ewidencyjnych Ciemino, Dąbrowica, Jeleń i Krągi). Ustalenie nie dotyczy ogólnodostępnego, publicznego terenu rekreacyjnego dla mieszkańców Śmiadowa (planowanego do urządzenia przy południowym brzegu jeziora na wydzielonej specjalnie w tym celu działce ewidencyjnej nr 75/1 obrębu Ciemino), nie podlegającego dalszym podziałom, wyposażonego w urządzenia sanitarne gwarantujące bezpieczeństwo ekologiczne dla jeziora, a także działek, dla których przed dniem wejścia w życie niniejszego zarządzenia wydane zostały decyzje o warunkach zabudowy;</li> <li>6) utrzymywanie obecnie istniejącej trwałej zieleni wokół Jeziora Śmiadowo (lasy, zadrzewienia) na działkach ewidencyjnych położonych w obrębach:</li> </ol>

	<p>a) Krągi - działki nr: 69, 70, 72/2, 73;</p> <p>b) Dąbrowica - działki nr: 8, 8/1, 195/1 (oddz. 895k, l, m, n, o, p Nadl. Czarnobór);</p> <p>c) Ciemino – działki nr: 75/1, 75/2, 196;</p> <p>d) Jeleń – działka nr 199/1 (oddz. 899b, d Nadl. Czarnobór), działka nr 197 (oddz. 897h, k Nadl. Czarnobór);</p> <p>7) ograniczenie cięć w lasach i zadrzewieniach do usuwania drzew stwarzających zagrożenie dla bezpieczeństwa ludzi i mienia, drzew przegradzających ciągi komunikacyjne oraz drzew i krzewów kolidujących z urządzeniem ogólnodostępnego, nie podlegającego dalszym podziałom terenu rekreacyjnego przy południowym brzegu jeziora (na części działki nr 75/1 obrębu Ciemino);</p> <p>8) utrzymanie dotychczasowych stosunków wodnych w lasach i zadrzewieniach;</p> <p>9) wyłączenie jeziora z sieci melioracyjnej;</p> <p>10) w przypadku braku skuteczności działań ograniczających spływ zanieczyszczeń z drogi krajowej nr 20 do jeziora, zaplanowanie obwodnicy oddalonej od południowego brzegu jeziora.</p>
--	--